

Library Mate

新館長から

～読書の楽しみ～

我々は本を読む時間が有るかどうか考えもせずに沢山の本を購入し、読み終わった本もそのまま処分せず、収納場所を求めて右往左往する。家のあちこちに本の山が出来、下駄箱の中まで本が並んで「何とかしなくては」と思う一方、それらの山を眺めると、未読の本は将来の楽しみを約束してくれているし、読了した本は「面白かった」「つまらなかった」という過去を思い出させてくれる。つまらなかった本も捨てる事が出来ないのは、その本も自分と『ある時』を共有したのであり、それを捨てることは自分の一部を捨てるように感じてしまうからである。まして感銘を受けた本は自分の骨肉の一部を成している。

私が最も感銘を受けた本は高校2年の12月から1月にかけて読んだドストエフスキーの『罪と罰』である。人生に未熟な高校生なりに「人間の心の中の苦悩そのもの」が小説の題材になり得るということ、それまでとは全く異なる世界の存在を知った思いで当時の私には大きなショックだった。続けて同作家の作品を次々に読み、そして又トルストイの特に『戦争と平和』のあの戦場の場は、「世の中の事柄は一般的にこのように展開していくのか」という認

図書館長 日浅和枝
(大学・英文学科教授)



識を与えてくれた場であり、恋人達の物語よりも印象に残っている。

娯楽としては推理小説、特に地域社会、習慣、人間性に根ざした作品が好きで、現在読書中の作品は英国女流作家エリザベス・レッドファーンの『天球の調べ』という、なにやらシェイクスピア作『ヴェニスの商人』のロレンゾとジェシカの囁きを思い出させるタイトルで、フランス革命後亡命フランス人貴族達がうごめくロンドンを背景にした暗号解読と殺人事件。

次の楽しみはM・ユルスナール作『ハドリアヌス帝の回想』で、その次は...と読書の楽しみは尽きない。

日浅館長のベスト10冊



日浅館長に、お勧めの10冊を紹介してもらいました！

1. **タレラン伝 上・下** ジャン・オリュー著 1998.6 藤原書店
(大学図書館所蔵 289.3 T140 上下)
古いフランス貴族の家に生まれ、王制とフランス革命の時代を生き抜いた人物で、危難に多大の魅力を認める冷静、沈着、大胆、勇気を持つ人の伝記。
2. **抱擁 1・2** アントニア・S・パイアット著 2003.1 新潮社(大学図書館所蔵 933 B99 1・2)
作家研究に熱中するとこの様な恐ろしい目に会うぞ...という警告の小説？ 大場建治『シェイクスピアの墓を暴く女』(集英社)は同類の伝記。
3. **狭き門を通過して** カレン・アームストロング著 1996.4 柏書房(大学図書館所蔵 289.3 Ar7)
英国女性が高校卒業後修道院に入り、神との対峙で自己試練を経、修道会の命でオックスフォード大に入学、教義に疑問を持ち俗界に戻る、という貴重な経験の書。神学研究者として下記4の作品を完成させる。
4. **神の歴史** カレン・アームストロング著 1995.5 柏書房
(大学図書館所蔵 199 Ar7)
5. **ユダヤ人の歴史 上・下** ポール・ジョンソン著 1999.9 徳間書店
(大学・短大図書館所蔵 228.5 J68 上下)
6. **死海文書の謎** M・ベイジェント、R・リー著 1992.11 柏書房
(大学図書館所蔵 193.02 B15)
7. **エリザベスとエセックス** リットン・ストレイチー著 1983.3 中央公論社
(短大図書館所蔵 933 St8)
8. **俳優の告白** ローレンス・オリヴィエ著 1986.5 文芸春秋
(大学図書館所蔵 778.233 O14)
9. **楽園・味覚・理性** ヴォルフガング・シヴェルプシュ著 1988.2 法政大学出版局
(大学・短大図書館所蔵 383.8 Sch3)
10. **書物の喜劇** ラート・ヴェーグ・イシュトヴァーン著 1995.4 筑摩書房
(大学図書館所蔵 020.4 R23)



下田歌子先生直筆の試験問題が寄贈されました！

昭和10年国文科卒業生赤田登喜子さん(卒業後1年間国文科助手を勤め、昭和17から18年に第二高女の教諭を歴任)より実践校会をとおして大学図書館 下田歌子関係資料へ、学祖下田歌子先生の直筆の試験問題が寄贈されましたので、ここに一部ご紹介します。



専門学校国文科第三学年 [昭和10年]
第一学期試験問題 受持 下田歌子 印
国文 源氏物語
一、栄華の絶頂に達せる六條院の状態に就きて、若菜上巻の後半より見ての批評を記せ、
二、いかなれば花にこづたふ鶯の桜をわきてねぐらとはせぬ
右哥意を解釈せよ
(試験問題抜粋)

*ご興味のある方には、図書館カウンターにて全文コピーをお分けしています。(9月30日まで)
また、図書館ホームページ上(<http://www.jissen.ac.jp/library/>)でも全文公開しています。

図書館刊行物、私立大学図書館協会 協会賞に決定しました！

図書館事務部次長 浪岡 正 継

当館が作成した冊子『インターネットで文献探索2002年版』が、図書館活動に多大な貢献をした者に贈られる私立大学図書館協会の2002年度協会賞を受賞することが決まりましたので、ご報告します。

この冊子は、インターネット上で調査・研究に役立つ図書、雑誌、新聞、論文等の検索データベースを紹介したもので、長年にわたる調査活動と扱う対象が多言語で網羅性に富んでいることが評価されたものです。また、一般の方向けにも日本図書館協会から同内容で出版・刊行されております。(写真)

なお同賞の表彰は、2003年8月20日から21日に法政大学で開催される、第64回(2003年度)私立大学図書館協会・総会・研究大会において行われます。次号ではその模様を皆様にご報告いたします。

刊行物の内容 執筆者代表 伊藤民雄



本書が扱っている内容は主に図書館で扱う資料(図書、雑誌、新聞、AV資料)となっていますが、学生の皆さんの趣味や教養等にも役立ち、またヒントとなりうるものも多数収録しています。

ここで、本書158ページに掲載した「歌詞検索サイト」を例にあげましょう。歌詞検索サイトとは、歌手名や曲名から歌詞を検索できるサイトをいい、歌詞(詩)全文が掲載されているものもあります。

本書ではこの「歌詞検索サイト」の使い方を全く説明していませんが、本書補足する意味で詳しく説明したいと思います。(表中の数字は最新のものの。URL省略。印は本書未収録)

<日本の歌詞検索サイト> は可、×は不可

サイト名	データ数	作者名からの検索	歌い出し検索	歌の途中検索	歌詞全文の提供	利用登録
歌ネット	1.8万			×	無料	要
うたまっぴ	1.8万	×	×	×	無料	不要
ゆめカラ	6.5千	×			有料	不要
JoySound	4.3万	×		×	なし	不要
JapanTotal Music	2.5千	×	×	×	無料	不要

普段、皆さんはある曲の歌詞を知りたい場合、歌手名や曲名から調べていく(上表では省略)と思いますが、それらが全く分からず、例えば、「傘広げて」のように曲の歌い出しや途中(サビ)の部分しか分からないことがあると思います。そんな時はどうするか。上記の表をよく見ていただくと曲の一部分から検索できるものがあることに気づくはず。そのサイトは、収録データ件数が少ないのと歌詞全文の提供が有料なのが難点ですが、そこで得られた歌手名や曲名をメモ(もしくはコピー)し、他サイトの検索ボックスに入力(もしくは貼付け)して、検索することで歌詞全文を得ることができる場合があります。

本書はこうした勉強や学習以外、例えば音楽や映画情報についても多数収録しています。学園関係者には本書の学内版を無料配布しておりますが、残部が少なくなってきましたので、配布を希望される方は大学・短大図書館カウンターへお早めにおいで下さい。

北京広播学院留:

4月より実践生の仲間入りをした北京広播学院
沈 舒悦さん、鄭 文烽さん、于 鹏远さん)に
インターネット環境などの話を聞かせていただ

- 本日は4限まで授業でお疲れ様でした。まず、中国の図書館事情についてですが、中国には国全体の研究所や大学の所蔵して(持って)いる資料を検索できるユニオンカタログネットワークなどがありますか？
- 鄭：ありませんね。私たちは、北京広播学院(以下広播)の図書館しか利用していないので、他大学や研究所を利用した経験はありません。
- 広播の図書館はある程度機械化されているのでしょうか？
- 鄭：検索・貸出等は機械化されています。また、実践と違うところは、自分の借りている資料などの一覧もインターネットで調べられます。
- 今、実践の図書館でも、借りている資料の一覧や予約した図書が返却されたことを、利用者ひとりひとりにインターネット、メールで知らせられないか検討中です。次に、図書館の開館時間などについて教えてもらえますか？



(宋さん・沈さん)

- 全員：図書館の開館時間は、朝8時から夜10時30分までです。土日と同じです。
- 長い時間開館していますね。やはり利用している学生は多いのですか？
- 沈：いつも学生でいっぱいです。特にテストの前とか。
- テストは年2回ですか？
- 宋：年4回です。
- テストが年4回もあるのですか！日本では普通2回ですね。話は変わりますが、実践の大学図書館の印象は？
- 鄭：広くて開架式なので使いやすいです。
- 沈：自動貸出機が便利です。
- 広播の図書館はもっと広いでしょう。
- 宋：4階建てでもっと広いですけど、学生の人数も多いです。
- 鄭：広播の図書館は書架と書架の間が狭いです。
- 于：大きな違いは図書館もそうですが、事務の方の学生に接する態度など親切でやさしいことです。
- 図書館に対しての要望などありますか？
- 宋：洋(英語)新聞が発行当日に読めるといいのですが。
- 鄭：日本のドラマのビデオが見たいです。例えば、「東京ラブストーリー」「GTO」など、中国では、日本のドラマが放送されています。日本のドラマ・映画のビデオがあれば、日本語の勉強にも役立ちます。
- 洋新聞を当日に読めるようにするということはちょっと無理ですね。実践では大学図書館で、英会話の勉強のため、英語字幕付

学生インタビュー

の留学生のなかから 4 名の皆さん（宋 卉さん、
、中国と日本の大学図書館でのサービスの違いや
くために集まっていただきました。

きのビデオを、短大では洋画の日本語字幕付きビデオと邦画・ドラマのビデオを購入しています。

ビデオの話がでましたので、ビデオをよく利用していますね。

鄭：実践では「パールハーバー」を 3 回見ました。実践はビデオを見るのが無料でいいですね。中国ではビデオ (VHS) というメディアはあまり普及していません。映画ソフトは DVD、VCD が一般的なメディアです。広播では、DVD、VCD を閲覧するには 1 時間 3 元 (約 45 円) 利用料金が必要です。

— DVD など見るのにもお金が必要なのですか！他に利用料をとるものがありますか？

鄭：はい、インターネットも 1 時間 3 元です。

— インターネットも有料ですか？

鄭：はい。広播では手続も大変で、実践の情報ラウンジは無料で手続も簡単ですね。中国の家族とは電話を使わずメールで連絡をとっています。

— マシンが古くて遅く感じませんか？

鄭：あんまり遅くはないと思います。中国でもインターネットカフェなど利用すると回線は早いですが、日頃はあまり利用しません。

— みなさんの家庭ではインターネットを利用出来るのですか？日本では伸びてはいますが普及率がそう高くないですが。

全員：私たちの家では、インターネットは利用できます。



(鄭さん・于さん)

— 日本に来て、インターネットで何か気づいたことが他にありませんか？どんなサイトをよく見えていますか？

鄭：Yahoo は便利で、検索が簡単ですね。日本の各サイトは、地図とか最寄駅が出ているのが便利です。

— お疲れのところありがとうございました。みなさんの学校と実践女子大学図書館のサービスの違いやインフラの進んでいる中国のインターネット環境など、有意義な話がたくさん聞けました。みなさん日本はこれから梅雨の季節になります。体調に気をつけ、実践 (日本) で多くの事を学んでいてください。



(5 月 26 日 大学図書館にて インタビュアー：図書館 上原)

科学の本の読み方 すすめ方

板倉聖宣・名倉弘著 1993 4 仮説社
(大学図書館所蔵 407 I 87)

はじめて学ぶ日本児童文学史

鳥越信編著 2001 .4 ミネルヴァ書房
(大学図書館所蔵 909 To67)



科学の本と児童文学とどういう関係があるのだろうかと思いません。それには、いくつかの理由があります。

最初にあげた本は、「科学読物...」とか、「子どもの科学の本...」とすべきなのですが、書名が長くなることをさけて、「科学の本」と短くなっています。なお、子どもの本や児童図書館の世界では、子ども向けの科学の本を「科学読物」といいます。

さて、「児童文学」という言葉は、「子ども向けの文学の本」を指しますが、二番目にあげた本では、文学だけでなく科学読物も含めていますから、「子どもの本」という広い概念のもとに編纂された本といえます。

つまり、この二冊の本は、子どもの本を取り扱っていて、それも科学の本について触れているという共通点があるのです。

次に、この二冊を一緒に取り上げた直接の理由になるのですが、どちらの本にも、日本で最初の科学読物について触れた部分があることです。

板倉聖宣の本は、大変読み易く、科学の本の読み方の章に続いて、おもしろい子どもの科学の本の紹介「子どもとおとなをゆさぶる本」や、

大学 図書館学課程 助教授

塚原博

「科学の本のマチガイとつきあって」の章があり、最後の章に、江戸末期から敗戦直後までの科学読物の歴史が書かれています。この最後の章で、科学読物史研究の草分けであり第1人者の板倉聖宣は、科学を「仮説をもとにして実験観察をつみあげ、法則理論の体系をつくりあげていくような学問」と定義した上で、日本最初の科学読物は、1865(元治二)年発行の『民間格致問答』であると述べています。これは、ヨハネス・ボイスが科学を易しく面白く紹介するために対話の形をとって、オランダ語で書いた本で、大庭雪斎が訳したものです。

鳥越信の本は、序章で「日本近代児童文学史の起点」について触れた後、本論が6部構成で通史を形成し、補論に「児童文学研究の流れ」をおいて締めくくっています。本論は、第1部「近代日本児童文学の夜明け」、第2部「おとぎばなしの時代」、第3部「芸術的児童文学の開花」、第4部「児童文学の冬の時代」、第5部「15年戦争下の児童文学」、第6部「戦後の児童文学」となっています。この第1部の中で、日本最初の科学読物について、科学読物史研究では新進の若手研究者である瀧川光治が、板倉聖宣の研究をベースにしながらも、日本最初の科学読物として、1868(明治元)年に福沢諭吉が子ども向けに書いた物理学入門書ともいべき『訓蒙[きんもう]窮理図解』をあげています。

板倉聖宣と瀧川光治の説の違いは、「科学読物」という言葉が著す範囲をどのように捉えるかという観点の違いからきているものなのですが、さてその違いは何なのでしょう。

ここでは、日本最初の科学読物に絞って紹介しましたが、どちらの本からも、科学の本って以外とおもしろいとか、児童文学の最新の研究はここまで到達しているのか、などを知ることができます。

Library Mail

= 収書ガイド =

注目！！AVコーナー

みなさんは大学図書館のAVコーナーを利用していますか？AVコーナーには16のブースがあり大学図書館に所蔵している海外ビデオなどの視聴覚資料を観る事ができます。洋画のビデオ・DVDは海外から取り寄せているものなのでクローズドキャプションと呼ばれる英語字幕の付いているものです。ですから英語を聞き取りながら目でも確認でき、英会話の勉強に役立ちます。

大学図書館の洋画ビデオは、日本ではまだ公開前や劇場公開中などの作品も多く入って来ます。先日も『ハリーポッターと秘密の部屋』が日本でビデオ発売される前に入ってきました。公開中で観てみたいと思うものがもう図書館にあるかもしれません。探しに来てみてはどうでしょうか。また、洋画だけではなく海外で公開された日本の映画などもあります。今年アカデミー賞を受賞した『千と千尋の神隠し (Spirited Away)』の海外版も所蔵しています。日本の作品と英語版を見比べてみるのも面白いと思います。

さらに以前はビデオのみでしたが最近ではDVDの購入も始めました。DVDにはおまけのような特典ディスク付きのものがあります。例えば『Beauty and the Beast (美女と野獣)』や『Monsters Inc.』は未公開シーンなどが盛り込まれたボーナストラック付きの二枚組みです。DVDではビデオにはないシーンを楽しむことができるのでお勧めです。これからはDVDもさらに充実させていきたいと考えていますのでぜひ利用してください。

大学図書館に来たときはぜひAVコーナーも覗いてみてくださいね。



～所蔵資料紹介～

Back to the future I ~ III DVD版
(大学図書館所蔵 U778 Ba)

時は1985年。高校生マーティ(マイケル・J・フォックス)は、ブラウン博士(クリストファー・ロイド)が改造した愛車デロリアンに乗り込んで、時を越えた冒険の旅へと出発する。

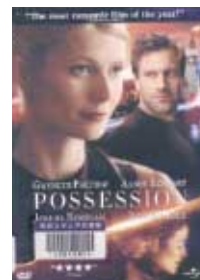
スティーブン・スピルバーグが総指揮、ロバート・ゼメキス監督によるコミカルで奇想天外SFの大ヒット3部作がDVD化！

この映画の主演マイケル・J・フォックスが、パーキンソン病との闘いを中心に、自らの人生を綴った本『ラッキーマン』も大学図書館で所蔵しています。是非DVDと合わせてご覧ください。

ラッキーマン2003.1 ソフトバンクパブリッシング
(大学図書館所蔵 778 253 F79)

Possession DVD版 (大学図書館所蔵 U778 Po)

日浅館長のベスト10冊でも紹介しました『抱擁』の映画版。今年3月に公開されたもので日本版は未発売です。



※※※いんふお-め-しょん※※※

2003年7月～2003年11月

大学図書館

開館時間

通常 月～金 8:50～18:45
土 8:50～16:00

試験期 (7/1～7/29)

月～金 8:50～18:45
土 8:50～18:00

7/26(土)は16:00まで

夏休み期間 (7/30～9/20)

月～金 9:00～16:00 土曜閉館

休館日

書庫整理日: 7/30(水) 10/28(火)

夏休み期間: 毎週土曜日

8/7(木)～8/16(土) 8/20(水)

試験期の貸出

7/1(火)～7/24(木) 3日間貸出

夏休み特別貸出

期間: 7/25(金)～9/12(金)

冊数: 無制限

返却日: 9/26(金)

卒論作成者のための特別貸出

対象: 博士論文・修士論文作成者
卒業論文作成者(全ての学科)

受付期間: 10/1(水)～11/6(木)

貸出期間: 貸出日から30日間

冊数: 無制限

特別貸出対象資料は、大学図書館の図書のみです。

指定図書・雑誌は通常貸出です。

常磐祭のため11/7(金)～10(月)は閉館です。

詳細や変更は掲示等でお知らせします。

短期大学図書館

開館時間

通常 月～金 9:00～17:30
土 9:00～16:00

試験期 (6/9～7/24)

月～金 9:00～18:00
土 9:00～16:00

夏休み期間(7/30～9/20)

月～金 9:00～16:00 土曜閉館

休館日

書庫整理日: 10/8(水) 11/5(水)

夏休み期間: 毎週土曜日

8/2(土)～9/6(土)は、夏期休業
及び蔵書点検のため休館

試験期の貸出

7/1(火)～7/24(木) 3日間貸出

夏休み特別貸出

期間: 7/25(金)～

冊数: 図書 無制限

7/25(金)～9/11(木)

AV資料 6冊

7/25(金)～9/18(木)

指定図書 3冊

7/25(金)～9/19(金)

返却日: 9/25(木)

雑誌は通常貸出です。

編集後記

学生の皆さんはちょうど試験期間中です
ね。

今回下田先生が、作成された試験問題が掲載されています。昔の学生さんが、当時どんな試験を受けていたか、ぜひ皆さんもチャレンジしてみてくださいはいかがでしょうか。

Library Mate 第30号 2003年7月

発行所 実践女子大学図書館
東京都日野市大坂上4-1-1
URL:<http://www.jissen.ac.jp/library/>
実践女子短期大学図書館
東京都日野市神明1-13-1
URL:<http://www.jissen.ac.jp/library/jcol/>

発行責任者 日 浅 和 枝